

### *Vue d'ensemble*

Les résultats de l'édition trimestrielle de l'enquête de conjoncture relatifs au troisième trimestre 2019 font ressortir les constats suivants :

- Un **climat des affaires** qualifié de « normal » par 78% des industriels et de « favorable » par 22%.
- Des **conditions de production** caractérisées par un approvisionnement en matières premières jugé « normal » par la majorité des entreprises ; un niveau de stock de matières premières et demi-produits « normal » et des effectifs employés en stagnation selon 71% des patrons et en hausse selon 19%.
- **L'insuffisance de la demande** (33%), **l'accentuation de la concurrence** (18%), **le secteur informel** (15%) et **le coût élevé des intrants** (11%) sont évoqués comme principaux freins à l'augmentation de la production.
- Des **coûts unitaires de production** en stagnation selon 65% des dirigeants et en hausse selon 27%.
- Une **situation de trésorerie** jugée « normale » par 71% des industriels et « difficile » par 27%.
- Un **accès au financement bancaire** jugé « normal » par 82% des chefs d'entreprises et « difficile » par 13%. Cette dernière proportion atteint 30% dans la « mécanique et métallurgie » et 27% dans les industries « textiles et cuir ».
- Un **coût du crédit** en stagnation selon les chefs d'entreprises. Il est à noter que dans les industries « textile et cuir », la proportion indiquant une hausse du coût de crédit est de 25%.
- Des **dépenses d'investissement** en stagnation selon 60% des entreprises et en hausse pour 28% d'entre elles. Ces investissements auraient été financés à hauteur de 66% par des fonds propres et de 26% par crédit.

## 1-Climat général des affaires

Le **climat général des affaires** dans l'industrie au cours du troisième trimestre de 2019 aurait été « normal » selon 78% des patrons sondés et « favorable » selon 22%. Par branche d'activité, il a été qualifié de « normal » par la quasi-totalité des industriels de l'« agro-alimentaire » et du « textile et cuir ». Dans la « chimie et parachimie », 78% le qualifient de « normal » contre 22% qui le déclarent « favorable ». Dans la « mécanique et métallurgie », la moitié des industriels le juge « favorable » et l'autre moitié « normal ».

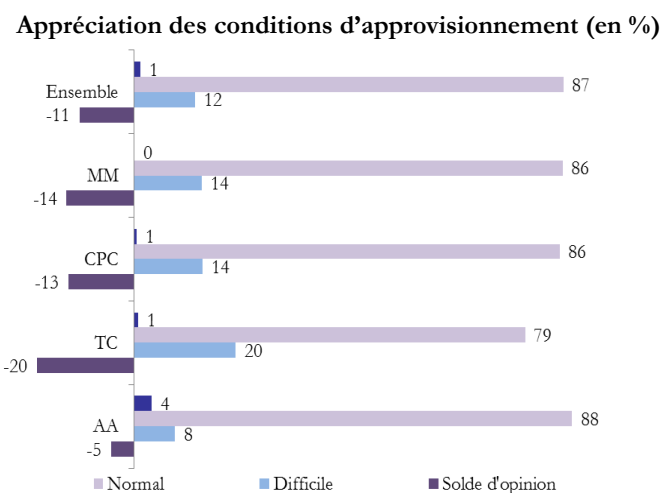
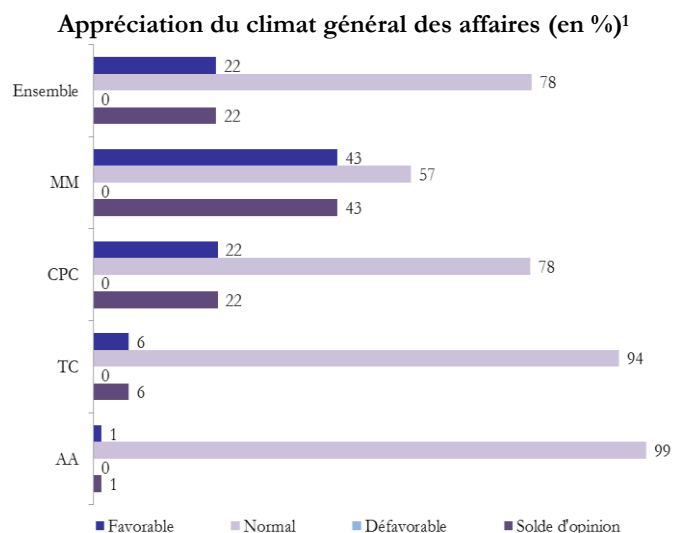
## 2-Conditions de production

Les **conditions d'approvisionnement** auraient été « normales » selon 87% des industriels et « difficiles » selon 12%. Par branche d'activité, elles ont été jugé « normales » par 79% des industriels du « textile et cuir » et « difficiles » par 20%. Dans les autres branches, la proportion des entreprises indiquant des conditions d'approvisionnement « normales » est de 86% dans la « mécanique et métallurgie » et dans la « chimie et parachimie » et de 88% dans l'« agro-alimentaire ».

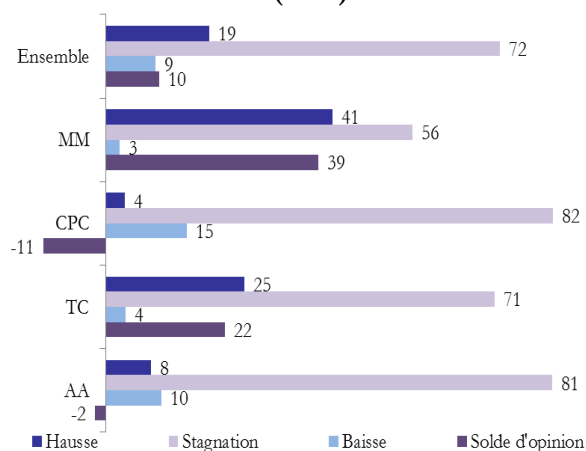
S'agissant du **stock des matières premières et demi-produits**, il aurait été à un niveau normal et ce, dans l'ensemble des branches d'activité.

Concernant **l'évolution des effectifs employés durant les trois derniers mois**, les industriels déclarent une hausse qui aurait concerné principalement la « mécanique et métallurgie » et le « textile et cuir ». Dans la « chimie et parachimie », 82% des entreprises indiquent une stagnation et 15% une baisse, tandis que dans l'« agro-alimentaire », ces proportions sont de 81% et 10% respectivement.

Pour **les trois prochains mois**, la majorité des industriels s'attendent à une hausse des **effectifs employés**.



Evolution des effectifs employés durant les trois derniers mois (en %)



<sup>1</sup> MM : « mécanique et métallurgie », CPC : « chimie et parachimie », TC : « textile et cuir », AA : « agro-alimentaire ».

### 3- Coûts de production

Au troisième trimestre 2019, les **coûts unitaires de production** se seraient accrus et ce, dans l'ensemble des branches d'activité à l'exception de l'«agro-alimentaire» et de la «mécanique et métallurgie» où ils auraient plutôt stagné.

**Par composante**, la hausse des coûts unitaires de production serait principalement liée, selon les entreprises, au renchérissement des coûts des matières premières, particulièrement au niveau des branches «textile et cuir» et «chimie et parachimie».

### 4- Situation de la trésorerie

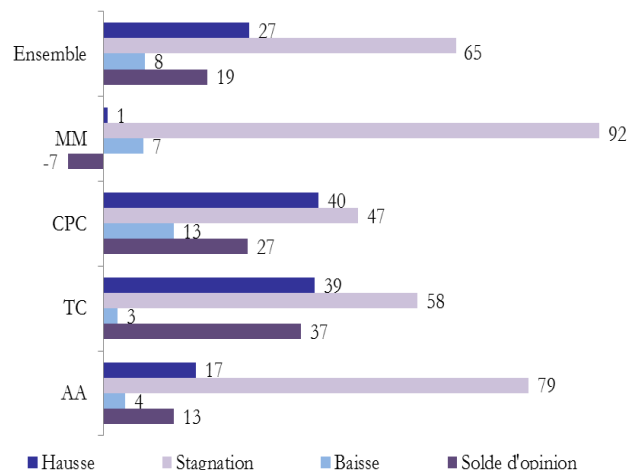
La **situation de la trésorerie** a été jugée «normale» par 71% des industriels et «difficile» par 27%. La proportion des entreprises indiquant une situation «normale» a été de 73% dans la «chimie et parachimie», de 70% dans l'«agro-alimentaire», de 64% dans la «mécanique et métallurgie» et de 62% dans la «textile et cuir». Il est à signaler que la part des industriels qualifiant leur situation de trésorerie de «difficile» varie entre 25% dans la «chimie et parachimie» et 38% dans le «textile et cuir».

Selon les industriels, les difficultés de trésorerie seraient liées principalement aux difficultés de recouvrement.

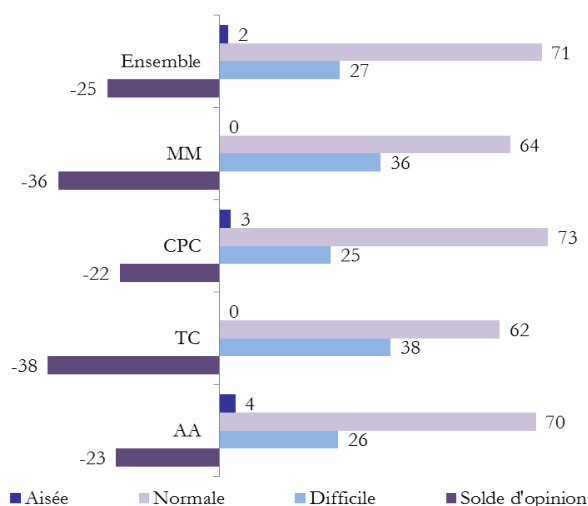
### 5-Conditions de financement

L'**accès au financement bancaire** a été jugé «normal» par 82% des chefs d'entreprises et «difficile» par 13%. Par branche, il a été qualifié de «normal» par 87% des industriels de l'«agro-alimentaire», 84% de la «chimie et parachimie», 72% du «textile et cuir» et 70% de la «mécanique et métallurgie». En revanche, 27% des entreprises dans le «textile et cuir» et 30% dans la «mécanique et métallurgie» le qualifient de «difficile».

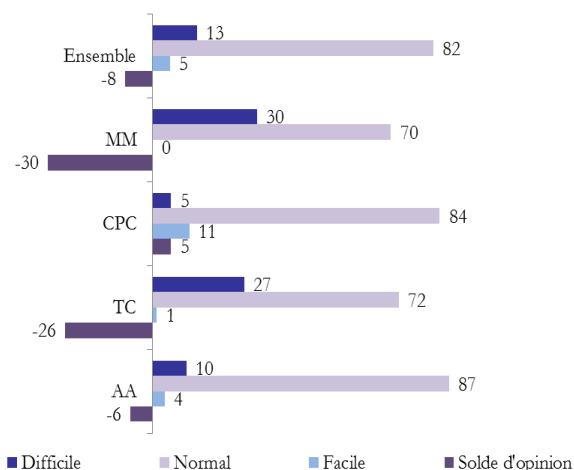
Evolution des coûts unitaires de production (en %)



Situation de la trésorerie des entreprises (en %)

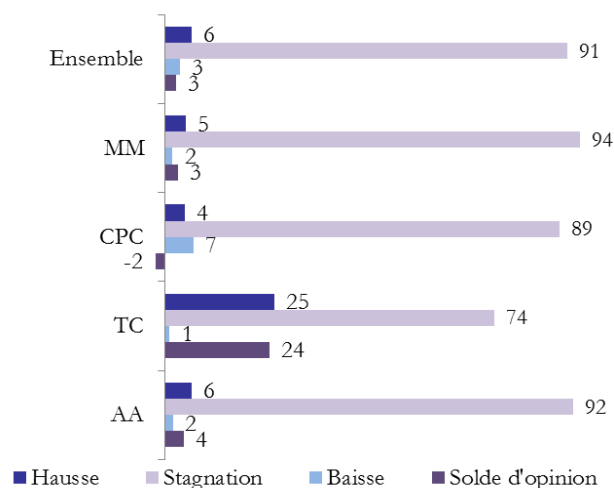


Accès des entreprises au financement bancaire (en %)



Au troisième trimestre 2019, le **coût du crédit** aurait été en stagnation dans toutes les branches à l'exception du « textile et cuir » où 74% des entreprises indiquent un coût du crédit inchangé et 25% le déclarent en hausse.

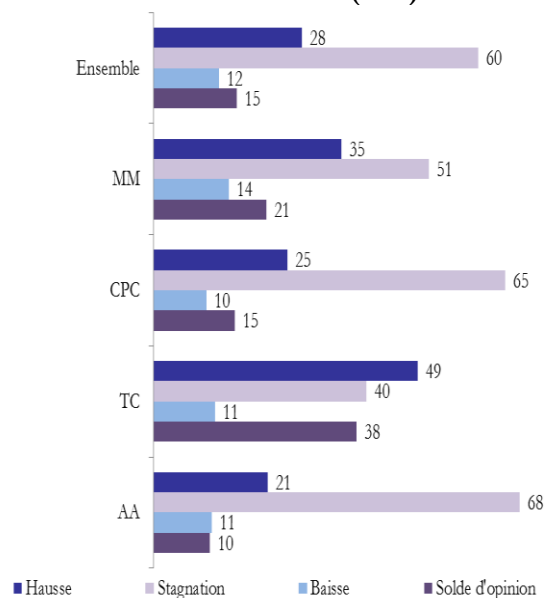
Evolution du coût du crédit (en%)



### 6-Dépenses d'investissement

Les **dépenses d'investissement** auraient connu une stagnation selon 60% des industriels et une hausse selon 28%. Par branche, ces proportions sont respectivement de 68% et 21% dans l'« agro-alimentaire », de 65% et 25% dans la « chimie et parachimie », de 51% et 35% dans la « mécanique et métallurgie » et de 40% et 49% dans le « textile et cuir ».

Evolution des dépenses d'investissement durant les trois derniers mois (en%)



Ces dépenses auraient été financées à hauteur de 66% par des fonds propres et de 26% par crédit.

Pour le **prochain trimestre**, 59% des industriels anticipent une stagnation des dépenses d'investissement et 31% une hausse.